

Ponieważ dyskusje na temat okresowych badań UDT butli ze znakiem CE i potrzeby ich zgłaszania do badań odbiorczych są powodem wielu wąsni i sporów, postaramy się wyjaśnić ten temat oraz wskazać zmiany prawne jakie nastąpiły w tym zakresie, a o których mało się mówi.

Przedstawimy w kilku punktach procedurę jaką powinna przestrzegać osoba mająca zamiar rozpocząć użytkowanie (eksploatację) butli ze znakiem CE. Nasze rozważania dotyczą głównie butli nowych, ale odnosić się też będą do butli, które były już poddawane badaniom na terenie naszego kraju – czyli dopuszczone do eksploatacji.

Otóż na wstępie po zakupie nowej butli ze znakiem CE użytkownik zobowiązany jest zgłosić rozpoczęcie użytkowania (eksploatacji) butli w UDT (nazywane to jest badaniem odbiorczym, jeśli nie dokonał tego dystrybutor nowych butli), a przeprowadzenie badań odbiorczych potwierdza naklejka UDT i/lub trwałe oznaczenie nabite na butli oraz stempel inspektora UDT, protokół z badania wraz z decyzją zezwalającą na eksploatację.

Skąd taki obowiązek zgłaszania ktoś zapyta – ano stąd iż butle ze znakiem CE wytwarzane są w oparciu o Dyrektywę 2014/68/UE, która dotyczy tylko fazy projektowania i wytwarzania butli, ale nie ich eksploatacji i transportu, w odróżnieniu od butli ze znakiem II (Pi) wytwarzanych zgodnie z Dyrektywą 2010/35/WE, która dotyczy zarówno procesu wytwarzania jak i eksploatacji i transportu zbiorników ciśnieniowych (wytyczne transportowe zgodne z ADR).

Dopuszczenie do eksploatacji po badaniu odbiorczym wykonanym przez UDT jest ważne do daty oznaczonej na butli (i w protokole) i jest przedłużane, gdy butla przechodzi kolejne badania okresowe z wynikiem pozytywnym przy udziale inspektora UDT. Badania okresowe nazywane są potocznie legalizacją. W przypadku każdorazowej zmiany sposobu użytkowania należy dokonać badań dopuszczających i nowego zgłoszenia, nawet w przypadku kiedy butla posiada ważne badania okresowe.

Zgłoszenia butli nowych można dokonać jeśli butla ma ważne badania okresowe naniesione w sposób trwały na butli u wytwórcy lub w przypadku kiedy wybity termin badania już minął.

W przypadku nowych butli będzie to badanie przeprowadzone u producenta i może ono być nadane na okres dłuższy niż 2 lata gdy chodzi o butle powietrzne oddechowe do użytku nurkowego, lub 5 lat w przypadku butli oddechowych do użytku łądowego, o czym wspomnimy w dalszej części.

Jeśli nowa butla była poddawana badaniom technicznym przez wytwórcę w ramach oceny zgodności, to zgodnie z dyrektywami unijnymi nie ma potrzeby powtarzania badań już przeprowadzonych (czyli prób ciśnieniowych, rewizji wewnętrznej itp.) i przy dopuszczeniu do eksploatacji badania odbiorcze wykonywane są w sposób uproszczony bez rewizji wewnętrznej i prób ciśnieniowych (co z reguły jest tańsze niż pełne badania okresowe), chyba, że kraj na terenie którego ma być eksploatowana butla ma zastrzeżenia do jednostki notyfikowanej, która przeprowadziła badania, wtedy pełne badania dopuszczające są wymagane.

Polska jako kraj nie ma zastrzeżeń do znanych powszechnie jednostek notyfikowanych, takich jak TUV czy Lloyd's Register itp.

Użytkowanie bez zgłoszenia wiąże się z konsekwencjami prawnymi szczególnie w przypadku wypadku związanego z użytkowaniem niezgłoszonej butli, lub zgłoszonej ale użytkowanej w sposób inny niż podano na zgłoszeniu.

Formularze zgłoszenia można pobrać ze strony [www.udt.gov.pl](http://www.udt.gov.pl) w zakładce FORMULARZE.

Do przeprowadzenia zgłoszenia i procedury dopuszczenia potrzebne będą następujące dokumenty producenta:

1. Instrukcja użytkowania (eksploatacji) od wytwórcy - przykład takiej instrukcji [TUTAJ](#)
2. Deklaracja zgodności (zawierająca m.in skład chemiczny materiału z jakiego wykonana jest butla, nazwę wytwórcy, numery seryjne danej partii butli, której dotyczy itp.).

Przykłady deklaracji zgodności można znaleźć stronie [TUTAJ](#)

Treść wszystkich wytycznych UDT wraz z omówieniem sposobu znakowania butli nawiązujących do rozporządzenia Rady Ministrów z dnia 7 grudnia 2012 r. w całości do wglądu [TUTAJ](#)

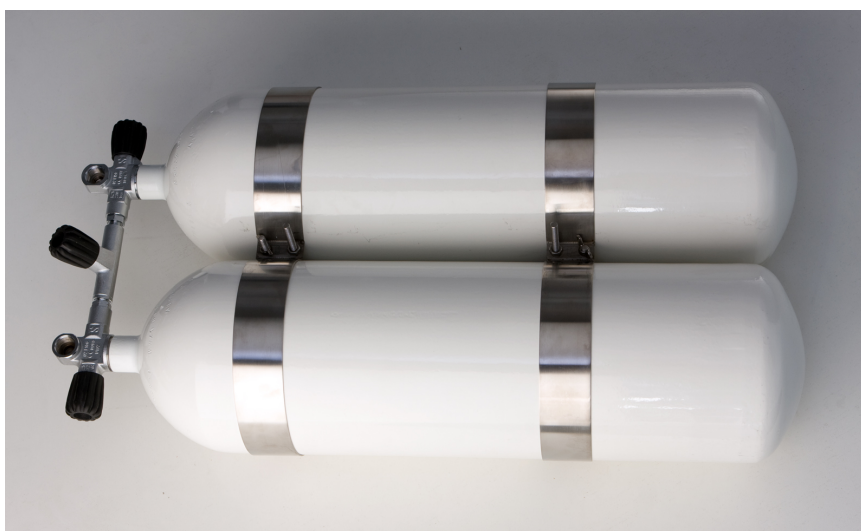
Wytyczne te wskazują na 2 lata dla butli powietrznych oddechowych do nurkowania i 5 lat dla butli powietrznych oddechowych do użytku lądowego - ale co najważniejsze i nowe - dopuszczono inne okresy użytkowania nowych butli, jeśli producent w swojej instrukcji użytkowania określa inne terminy do powyższych zastosowań. Tak więc terminy badań okresowych określa wytwórca w swojej instrukcji eksploatacji, oraz procedura i wytyczne UDT.

W przypadku butli produkowanych przez VITKOVICE CYLINDERS a.s okres ten wynosi 10 lat. Mówiąc prosto - jeśli instrukcja wytwórcy przewiduje użycie butli ze znakiem CE do nurkowania czy też do systemów oddechowych dla straży pożarnej i służb ratowniczych, a w jej treści wskazano na inne okresy użytkowania pomiędzy badaniami okresowymi dla poszczególnych zastosowań, to przyjmuje się właśnie te okresy badań przy zgłaszaniu do eksploatacji butli nowych. Mogą one więc wynosić więcej niż odpowiednio 2 i 5 lat, co do niedawna było niemożliwe.

Stąd wcześniejsze wskazanie na potrzebę posiadania instrukcji producenta przy zgłaszaniu butli.

Przy dłuższych okresach badań okresowych wskazana jest okresowa kontrola stanu butli - szybka rewizja po wykręceniu zaworu mająca na celu ocenę przebiegu eksploatacji, zwłaszcza jeśli korzystamy z nieznanymi lub niepewnymi punktów napełniania mogących przyczynić się do szybszej korozji, zanieczyszczeń olejowych itp.

Następne okresy terminów badań okresowych po upływie ważności badań przeprowadzonych u producenta powinny być zgodne z przepisami kraju, w którym butla będzie użytkowana.



Zgodnie z § 1 ust. 1 lit. e rozporządzenia Rady Ministrów z dnia 7 grudnia 2012 r. w sprawie rodzajów urządzeń technicznych podlegających dozorowi technicznemu (Dz.U. z 2012 r., poz. 1468) dozorowi technicznemu podlegają zbiorniki przenośne, między innymi takie jak:

1. Zbiorniki (butle) będące wyposażeniem aparatów oddechowych,

Formy dozoru technicznego i terminy badań okresowych powyższych zbiorników przenośnych:

1. Zbiorniki (butle) będące wyposażeniem aparatów oddechowych:

1.1. Butle stalowe, aluminiowe i kompozytowe w aparatach oddechowych do użytku lądowego.

Forma dozoru technicznego - dozór pełny.

Badania okresowe - co 5 lat, z tym, że dla butli oznaczonych CE w terminach zgodnych z instrukcją eksploatacji wytwórcy, jeżeli w instrukcji określono inne terminy.

1.2. Butle stalowe, aluminiowe i kompozytowe z wkładką stalową w aparatach do nurkowania.

Forma dozoru technicznego - dozór pełny.

Badania okresowe - co 2 lata, z tym, że dla butli oznaczonych CE w terminach zgodnych z instrukcją eksploatacji wytwórcy, jeżeli w instrukcji określono inne terminy.

1.3. Butle kompozytowe z wkładką aluminiową, niemetaliczną lub bez wkładki w aparatach donurkowania.

Forma dozoru technicznego - dozór pełny.

Badania okresowe - co 5 lat, z tym, że dla butli oznaczonych CE w terminach zgodnych z instrukcją eksploatacji wytwórcy, jeżeli w instrukcji określono inne terminy.

1.4. Terminy badań butli aparatów oddechowych oparte są na wymaganiach norm:

PN-EN 1968 :2002 „Butle do gazów – Okresowa kontrola i badania stalowych butli do gazów bez szwu”,

PN-EN 1802 :2002 „Butle do gazów – Okresowa kontrola i badania butli do gazów bez szwu ze stopu aluminium,

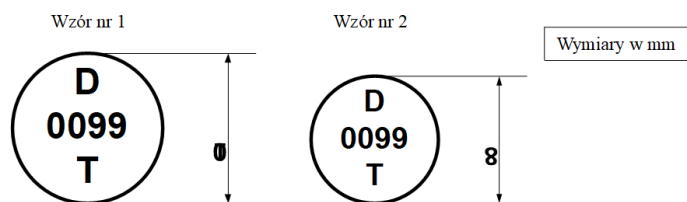
PN-EN 1803 :2002 „Butle do gazów – Okresowa kontrola i badania butli spawanych do gazów ze stali węglowej”,

PN-EN - ISO 11623 :2002 „Butle do gazów – Okresowa kontrola i badania butli do gazów wykonanych z kompozytów”.

**Wzory cech cechowników podstawowych  
do oznaczania urządzeń technicznych oraz materiałów i elementów:**



1. Wzory cech/znaków cechowników podstawowych, służących do oznaczania urządzeń technicznych oraz materiałów i elementów:



**Objaśnienia:**

DT - oznaczenie literowe – UDT (dozór techniczny)

0099 - czterocyfrowy numer identyfikacyjny, w którym dwie pierwsze cyfry oznaczają numer oddziału terenowego lub komórki organizacyjnej, a dwie ostatnie cyfry oznaczają numer przyporządkowany konkretnemu pracownikowi

**Cechowniki:**

Cechownik stalowy okrągły o 20 mm

Całkowita długość cechownika 120 mm

W przypadku konieczności wykonania cechowników innych wymiarów, dopuszcza się wykonanie cechownika wg indywidualnego wzoru, po uprzednim zatwierdzeniu projektu cechownika.

W przypadku kiedy butla posiada trwale oznaczenie UDT lub producenta dotyczące badań okresowych i jest dopuszczona do eksploatacji (zgłoszona) możemy ją użytkować do terminu jaki widnieje na butli i naklejce UDT (daty muszą być takie same).

Po przeprowadzeniu badań odbiorczych z wynikiem pozytywnym inspektor nanosi na zbiornik naklejkę informującą o dacie następnego badania okresowego (przykład takiej naklejki powyżej). Ułatwia ona osobom mniej wtajemniczonym szybką identyfikację ważności badań okresowych bez posiadania wiedzy na temat oznaczeń na zbiorniku typu 2020/12 30, gdzie 2020/12 to rok i miesiąc produkcji zbiornika a 30 to końcówka roku następnego badania okresowego - rok 2030, a miesiąc następnej kontroli przyjmuje się z części pierwszej oznaczenia tutaj to 12 (grudzień).

Dla badań okresowych (legalizacji) przeprowadzonych przez inspektora UDT analogicznie np. 20/12 22. Przy badaniach okresowych naklejka nie jest wymagana.

Pamiętajmy, iż przy w/w datach musi się znajdować wybity stempel jednostki notyfikowanej (butle nowe), lub w przypadku butli używanych stempel inspektora UDT o okrągłym kształcie zawierający oznaczenia oddziału/biura UDT (jest ich w Polsce 29) i numer inspektora w danym oddziale, oraz litery – D na górze i T na dole stempla.

Do każdej butli, która przeszła badania okresowe przez inspektora UDT powinna być dołączona kopia z protokołu przeprowadzonego badania, gdzie podana jest pojemność butli, ciśnienie robocze i określony czynnik na jaki butla została dopuszczona np. powietrze, oraz data ważności badania i numer seryjny butli itp. oraz decyzja zezwalająca na eksploatację butli.

Podsumowując - każdy rzetelny i świadomy odpowiedzialności prawnej nabywca zbiorników ciśnieniowych ze znakiem CE, powinien bezwzględnie dokonać formalności związanych ze zgłoszeniem butli do eksploatacji i uzyskać dopuszczenie na jej eksploatację (jeśli nie dokonał tego dystrybutor nowych butli).

Jeśli butle nie są dopuszczone do eksploatacji, lub użytkownik zgłoszoną już wcześniej butlę ma zamiar użytkować do innych celów niż te na jakie przeprowadzono wcześniej zgłoszenie należy takie butle zgłosić i uzyskać dopuszczenia do eksploatacji.

Jednocześnie rzetelny sprzedawca, aby zaoszczędzić kupującemu nerwów i bieganiny od UDT do sprzedawcy, powinien już przy sprzedaży wręczyć kupującemu deklarację zgodności producenta (może być zbiorcza deklaracja zgodności całej partii butli z wyszczególnionymi numerami fabrycznymi i cechami produktu, wydawana przez producenta) oraz instrukcję eksploatacji (użytkowania) butli, lub udostępnić te dokumenty w formie elektronicznej z możliwością wydruku ponieważ dokumenty te są wymagane przez inspektorów UDT podczas badania odbiorczego (dopuszczającego butlę do eksploatacji).

Mam nadzieję, że powyższy artykuł w sposób zrozumiały tłumaczy zawłości związane z badaniami odbiorczymi i okresowymi butli oznaczonych znakiem CE i rzuca światło na wątpliwości dotyczące możliwości zgłoszenia nowej butli nawet na okres 10 lat, oraz na jakiej podstawie UDT dopuszcza zgłoszenie nowych zbiorników na inne okresy niż te, do których większość jest przyzwyczajona. Dotyczy to zwłaszcza punktów napełniania, które niejednokrotnie jak wynika z mojego doświadczenia podważają okresy badań okresowych na czas dłuższy niż 2 lata w przypadku butli do aparatów nurkowych.

Tekst sporządzono według stanu prawnego na dzień 01.02.2021 roku.

Piotr Kosmalski – pełnomocnik Autoryzowanego Dystrybutora hut VITKOVICE CYLINDERS a.s na Polskę firmy FHU Optimal-BIS, 44-270 Rybnik ul. J. Rymera 19 K

[www.butle-nurkowe.pl](http://www.butle-nurkowe.pl)

